

Министерство образования Камчатского края

Краевое государственное профессиональное образовательное автономное
учреждение «Камчатский политехнический техникум»
(КГПОАУ «Камчатский политехнический техникум»)

УТВЕРЖДАЮ:

Директор КГПОАУ «Камчатский
политехнический техникум»

Л.Г. Буряк

М.П.



**ПРОГРАММА ПРОФЕССИОНАЛЬНОЙ ПРОБЫ
ПО ПРОФЕССИОНАЛЬНОМУ НАПРАВЛЕНИЮ
«АВТОМАТИЗАЦИЯ БИЗНЕС-ПРОЦЕССОВ В ОРГАНИЗАЦИИ»**

Петропавловск-Камчатский – 2024

Программа «Автоматизация бизнес процессов в организации» разработана для проведения профессиональных проб с целью ранней профессиональной ориентации учащихся 6-11 классов общеобразовательных организаций Камчатского края в рамках проекта «Билет в будущее».

Организация-разработчик: КГПОАУ «Камчатский политехнический техникум».

Составитель: Днепровская А.А., заведующий отделом дополнительного образования.

СОДЕРЖАНИЕ

1 Общие положения.....	3
2 Цель, задачи и планируемые результаты.....	3
3 Критерии готовности к профессиональному самоопределению.....	6
4 Описание профессиональных сред.....	9
5 Паспорт программы.....	11
6 Содержание программы.....	11
7 Инфраструктурный лист.....	27

1 ОБЩИЕ ПОЛОЖЕНИЯ

Программа профессиональной пробы по профессиональному направлению «Автоматизация бизнес процессов в организации» разработана на основе:

- Федерального закона от 29.12.2012 № 273-ФЗ «Об образовании в Российской Федерации»,
- Федерального закона от 24.07.1998 № 124-ФЗ «Об основных гарантиях прав ребенка в Российской Федерации»,
- Федерального государственного образовательного стандарта основного общего образования, утвержденного приказом Минпросвещения России от 31.05.2021 № 287,
- Федерального государственного образовательного стандарта среднего общего образования, утвержденного приказом Минобрнауки от 17.05.2012 № 413,
- Федеральной образовательной программы основного общего образования, утвержденной приказом Минпросвещения России от 18.05.2023 № 370,
- Федеральной образовательной программы среднего общего образования, утвержденной приказом Минпросвещения России от 18.05.2023 № 371,
- Методических рекомендаций по реализации проекта «Билет в будущее» по профессиональной ориентации обучающихся 6-11 классов образовательных организаций Российской Федерации, реализующих образовательные программы основного общего и среднего общего образования, утвержденных письмом Минпросвещения России от 25.04.2023 № ДГ-808/05,
- Методических рекомендаций по реализации профориентационного минимума для образовательных организаций Российской Федерации, реализующих образовательные программы основного общего и среднего общего образования, утвержденных письмом Минпросвещения России от 01.06.2023 № АБ-2324/05.

2. ЦЕЛЬ, ЗАДАЧИ И ПЛАНИРУЕМЫЕ РЕЗУЛЬТАТЫ

Цель – содействие в профессиональном самоопределении¹ обучающихся 6-11 классов образовательных организаций Камчатского края.

Выбор индивидуальной образовательно-профессиональной траектории² – важнейшая задача, стоящая перед старшеклассниками и выпускниками школ, и от того, насколько качественно, осознанно и своевременно она решается,

¹ Профессиональное самоопределение – способность человека самостоятельно формировать и корректировать свою образовательно-профессиональную траекторию, учитывая смысловую и инструментальную стороны профессионального самоопределения.

² Индивидуальная образовательно-профессиональная траектория – путь освоения универсальных и профессиональных компетенций, формируемых обучающимися совместно с педагогами-навигаторами через использование возможностей образовательной среды.

зависит качество последующей социальной и профессиональной жизни человека.

Самоусложнение невозможно без принятия на себя ответственности и появления активной, субъектной позиции по отношению к себе, образовательному процессу, жизни в целом. Для формирования и поддержки этих качеств необходима специальная личностно-развивающая среда, где обучающиеся превращаются из объектов в субъекты образовательного процесса, на чем основано большинство прогрессивных образовательных подходов. Несмотря на ряд содержательных различий между этими подходами, их объединяет общее понимание актуальных задач современного образования – обеспечить человека инструментами для того, чтобы он:

- был готов действовать в ситуациях неопределенности и мог адаптироваться к изменениям;
- был способен видеть альтернативные возможности и самостоятельно совершать осознанный выбор;
- ориентировался на проявление креативности в поиске нестандартных решений появляющихся новых задач;
- умел ориентироваться в информационном потоке для достижения поставленных целей;
- сохранял и развивал осознанность и рефлексивность в отношении своего личностного и профессионального развития;
- был в состоянии учитывать как свои собственные, индивидуальные ценности и потребности, так и ценности, потребности и особенности окружающих, а также признавал социальное многообразие и важность толерантного отношения к различиям.

Система профориентационной работы рассчитана на освоение универсальных компетенций, касающихся всего цикла профессионального самоопределения и охватывающих одновременно несколько его уровней:

- целевой (наличие целевых установок, значимых для процесса профессионального самоопределения);
- мотивационный (сформированность профессионально-трудовой мотивации и ценностных ориентаций);
- информационный (профессионально-образовательная информированность, карьерная грамотность);
- деятельностный (опыт профориентационно значимой деятельности, ведущий к получению профориентационно значимых результатов);
- рефлексивный (осознание и самооценка процесса своего профессионального самоопределения и его результатов).

Профессиональная проба является средством актуализации профессионального самоопределения обучающихся. Такой подход ориентирован на расширение границ понимания профессиональных функций и приобретение обучающимися специфического опыта профессиональной деятельности. Одной из основных особенностей данного процесса является преобладание познавательного эффекта, в то время как формирование

профессиональных знаний, умений и навыков играет вспомогательную роль и служит средством диагностики индивидуальных качеств, инструментарием к познанию сфер профессиональной деятельности.

Целевая аудитория – обучающиеся 6-11 классов общеобразовательных организаций, включая обучающихся с ОВЗ и инвалидностью; родители и педагоги; представители систем среднего профессионального образования и высшего образования; организации-работодатели региона.

Особенностями профессиональной пробы являются:

- диагностический характер, т.е. на каждом этапе профессиональной пробы осуществляется диагностика общих и специальных профессионально важных качеств;

- получение завершеного продукта деятельности (изделия, узла, решения кейса), выполнение функциональных обязанностей профессионала как результат каждого этапа и итога профессиональной пробы;

- формирование у обучающегося в процессе выполнения пробы целостного представления о конкретной профессии, группе родственных профессий, сферы, их включающей;

- развивающий характер профессиональной пробы, направленный на интересы, склонности, способности, профессионально важные качества личности обучающегося, достигаемый за счет постепенного усложнения выполняемых практических заданий пробы в соответствии с уровнем подготовленности обучающегося, внесения в содержание пробы элементов творчества и самостоятельности;

- системообразующая функция при формировании готовности обучающегося к выбору профессии: она интегрирует его знания о мире профессий в рамках данной сферы, психологических особенностях деятельности профессионала и создает условия для практической проверки собственных индивидуально-психологических качеств, отношения к сфере профессиональной деятельности.

Профессиональные пробы становятся для участника проверкой выбранной образовательно-профессиональной траектории. Они помогают оценить степень развития знаний, умений и навыков и в целом готовность к переходу на более высокий этап профессионального становления (участие в конкурсах профессионального мастерства, обучение в профильном классе, поступление в учебное заведение профессионального образования, самозанятость и т.д.).

По итогам выполнения профессиональных проб обучающийся знает: содержание и характер труда в данной сфере деятельности; требования, предъявляемые к личности и профессиональным качествам; общие теоретические сведения, связанные с характером выполняемой пробы; технологию выполнения профессиональной пробы; правила безопасности труда, санитарии, гигиены; инструменты, материалы, оборудование и правила их использования на примере практической пробы.

3. КРИТЕРИИ ГОТОВНОСТИ К ПРОФЕССИОНАЛЬНОМУ САМООПРЕДЕЛЕНИЮ

	Критерии готовности к профессиональному самоопределению				
	Целевой	Мотивационный	Информационный	Деятельностный	Рефлексивный
	Наличие целевых установок, значимых для процесса профессионального самоопределения	Профессионально-трудовая мотивация и ценностные ориентации	Профессиональная (профессионально-образовательная) информированность	Опыт профориентационно значимой деятельности (включая наличие профориентационно значимых продуктов)	осознание и самооценка процесса своего профессионального самоопределения и его результатов
Младшие подростки (6 - 7 классы)	Актуализация целей предстоящего профессионального выбора и определения своего места в обществе.	Нахождение личностного смысла в планировании профессионального выбора. Понимание и принятие ценности профессионально-трудовой деятельности как основы личностного развития человека.	Знание: многообразия трудовых ролей; основных сфер и типов профессий; условий труда; характера и степени влияния профессионального выбора на будущее человека; своих склонностей и интересов, значимых для будущего	Вовлечение в специально организованную практическую, проектно-исследовательскую, познавательную, игровую, творческую деятельность профориентационной направленности.	Самооценка своих склонностей и интересов как основы профессионального выбора; осознание образа "я" в контексте профессионального самоопределения. Самооценка своих учебно-предпрофессиональных
Старшие подростки (8 - 9 классы)	Целенаправленность, осознанность и самостоятельность в профессионально-образовательном выборе и в	Соотнесение своих потребностей и возможностей с реальными требованиями профессиональных направлений.	Понимание современных особенностей и тенденций развития профессионально-трудовой сферы, выступающих факторами профессионального	Опыт успешного поиска необходимых профориентационно значимых внешних ресурсов (информация, люди) и использования	Самооценка комплекса своих возможностей и потребностей в контексте потребностей территориального рынка труда, как основы профессионального выбора.

	<p>построении личного профессионального плана</p>	<p>Принятие в качестве лично значимой ценности продуктивности (производительности, эффективности) человека и его деятельности.</p>	<p>самоопределения, и их учет при построении собственной профессионально-образовательной траектории.</p> <p>Знание: своих способностей и внутренних ограничений, значимых для профессионального выбора, в том числе - медицинских противопоказаний к выбору профессии; внутренних и внешних ресурсов выбора; внешних ограничителей выбора; местного рынка профессионально-образовательных услуг; особенностей региональной экономики и рынка труда</p>	<p>их в процессе своего самоопределения.</p> <p>Опыт прохождения профессиональных практик, предполагающих погружение в социально-профессиональный контекст, решение профессиональных задач и изготовление продукта, типичного для данной профессии.</p> <p>Опыт успешного преодоления препятствий, затрудняющих процесс самоопределения.</p> <p>Опыт построения личного профессионального плана (как набора альтернатив).</p> <p>Опыт презентации себя</p>	<p>Сравнительная оценка альтернатив с целью выбора наиболее приемлемой.</p> <p>Распознавание и оценка внешних негативных факторов и рисков (в том числе манипулятивных воздействий), препятствующих успешному самоопределению.</p> <p>Самостоятельное разрешение внутренних и внешних противоречий, возникающих в процессе самоопределения.</p> <p>Самооценка промежуточных (частных) результатов процесса своего профессионального самоопределения</p>
--	---	--	--	--	---

<p>Старшеклассники (10 - 11 классы)</p>	<p>Уточнение своего профессионального выбора. Нацеленность на развитие профессионально-важных качеств в соответствии с избираемым профилем обучения и избираемой сферой профессиональной деятельности</p>	<p>Нахождение личностного смысла профессионально-трудовой деятельности. Принятие ценности личной продуктивности в профессионально-трудовой деятельности.</p>	<p>Знание: своих профессионально-важных качеств в соответствии с избранным профилем обучения, путем продолжения образования и будущей профессиональной карьеры; основ правового регулирования в сфере труда (трудоустройство и увольнение, обязанности и права работников); мифов, стереотипов и социальных деформаций в мире труда и профессий.</p>	<p>Участие в социальных и профессиональных практиках в контексте избранной профессиональной сферы. Выбор и освоение очных или дистанционных курсов дополнительного образования, имеющих профориентационную/предпрофессиональную направленность.</p>	<p>Адекватное самооценивание уровня своей готовности к получению профессионального образования и последующей профессиональной деятельности.</p>
		<p>Потребности в соотношении своих профессионально-важных качеств с требованиями профиля обучения и планируемой будущей профессиональной карьеры.</p>			

4. ОПИСАНИЕ ПРОФЕССИОНАЛЬНЫХ СРЕД

Описание	Подотрасли
<p style="text-align: center;">Здоровая среда</p> <p>Забота о здоровье человека, борьба с болезнями и увеличение продолжительности жизни - это основа любого современного общества (или общества будущего). В это направление входит все, что связано с нашим здоровьем, его охраной и заботой о нем.</p>	<p>Медицина и телемедицина, фармация, биотехнологии (биоинженерия и генетика, исследования, технологии), экология</p>
<p style="text-align: center;">Комфортная среда</p> <p>Человеку необходимо, чтобы пространство вокруг него было комфортным - чтобы близко была вся необходимая инфраструктура, чтобы были удобные и надежные дома, чтобы в них было светло и тепло, чтобы можно было легко добраться из точки А в точку Б, чтобы у нас на столе всегда была свежая и вкусная еда, да и, в конце концов, чтобы было красиво вокруг! Кто делает так, чтобы наша жизнь была удобной и приятной?</p>	<p>Строительство, архитектура, благоустройство, транспорт, транспортная инфраструктура, энергетика</p>
<p style="text-align: center;">Безопасная среда</p> <p>Безопасность - одна из базовых потребностей человека, наравне со здоровьем и комфортом. Что может нанести вред человеку? Стихийные бедствия, техногенные катастрофы аварии, социально-политические конфликты. Кроме того, XXI век принес человеку не только достижения научно-технического прогресса, но и новые проблемы, в т.ч. изменение климата, экологические катастрофы. Да и никто не "отменял" простого хулигана в темной подворотне. А как насчет киберпреступников? Кто защитит от всего этого?</p>	<p>Кибер-(информационная) безопасность, Министерство РФ по делам гражданской обороны, чрезвычайным ситуациям и ликвидации последствий стихийных бедствий (МЧС) и пожарные, полиция, охрана, вооруженные силы (ВС) и Военно-промышленный комплекс (ВПК)</p>
<p style="text-align: center;">Умная среда</p> <p>Высокий уровень образования не просто так считается признаком развитого общества, а ученые, исследователи и научные сотрудники - его бесценными "мозгами". Технологии, которые есть у нас сегодня, лекарства и уровень медицины, все наши знания о планете - это все результат работы многих поколений ученых, их исследований и экспериментов. А сколько всего еще предстоит узнать! Но умными сегодня могут быть не только люди - машины тоже существенно "умнеют". Представь, как цифровизация влияет на жизнь целого города. Все процессы автоматизируются, создаются огромные базы данных, которые обрабатывают суперкомпьютеры, искусственный интеллект (ИИ) помогает предоставлять все новые и новые сервисы.</p>	<p>Фундаментальная наука, сфера образования, телекоммуникации, ИИ и робототехника</p>
<p style="text-align: center;">Креативная среда</p> <p>Каждый человек уникален, у каждой страны и народа есть своя история и своя культура. Сохранение и развитие этой культуры, возможность самовыражения и духовного развития, возможность просто делать нашу жизнь ярче и веселее - ключевые моменты для любого общества. Поэтому все, что связано с искусством,</p>	<p>Искусство (изобразительное, артистическое, литература, музыка), дизайн, мода, медиа (средства массовой информации и</p>

<p>креативом, творчеством является неотъемлемой частью любого гармоничного социума. Более того, часто в самые тяжелые времена именно искусство становится залогом выживания общества! В эту сферу входит: творчество, изобразительное и прикладное искусство, театр, кино, литература, музеи и библиотеки, музыка, дизайн, медиа и мультимедиа.</p>	<p>блогосфера), индустрия развлечений</p>
<p style="text-align: center;">Социальная среда</p> <p>Человеку испокон веков свойственно собираться в группы, формировать сообщества, города, страны. И, как бы не разрасталось общество, все равно именно межличностное общение остается основой любого социума. Люди помогают друг другу, предлагают друг другу разные услуги, стараются удовлетворять потребности и желания друг друга. Создание общественных благ и помощь человеку - основа социальной среды.</p>	<p>Сервис и торговля, туризм и индустрия гостеприимства, социальная сфера, волонтерство</p>
<p style="text-align: center;">Деловая среда</p> <p>Экономическое развитие и финансовая жизнь общества так же является одним из важнейших факторов в его существовании. Человек, открывший небольшой продуктовый магазин, или художник, рисующий иллюстрации на заказ, - это все так или иначе предприниматели, и все они являются неотъемлемой частью здоровой экономики. Крупные бизнесмены и небольшие стартаперы, банкиры и финансисты - без них невозможно существование финансовой системы общества. В это направление входит: предпринимательство, финансы, банковское дело, коммуникации, маркетинг.</p>	<p>Финансы, экономика, банки, юриспруденция и право, государственная служба, предпринимательство</p>
<p style="text-align: center;">Индустриальная среда</p> <p>Для обеспечения жизнедеятельности обществу необходимы ресурсы и промышленность. Для того чтобы строить дома и дороги, обеспечивать их теплом и электричеством, производить технику, автомобили, мебель, электроприборы и вообще все что нас окружает - нужны ресурсы и полезные ископаемые, а также заводы и промышленные предприятия, которые будут из сырья получать необходимые человеку вещи. В эту сферу входит: металлургия, добыча и переработка полезных ископаемых, тяжелая и легкая промышленность, машиностроение (приборостроение, станкостроение, авиастроение, автомобилестроение, судостроение), атомная промышленность, переработка/ утилизация мусора.</p>	<p>Тяжелая промышленность, легкая промышленность, машиностроение (авиастроение, автомобилестроение, судостроение), добыча и переработка</p>
<p style="text-align: center;">Аграрная среда</p> <p>Одна из важнейших отраслей экономики - это отрасль, направленная на обеспечение населения продовольствием (пищей, едой) и получение сырья для ряда отраслей промышленности. В этой отрасли смогут найти себе применение и те, кто хотел бы больше времени в своей работе проводить на открытом воздухе, заниматься выращиванием растений, цветов, ягод, фруктов и овощей, заниматься выращиванием и уходом за животными, и те, кому интересно применять для работы в этой отрасли различную технику.</p>	<p>Селекция и генетика, растениеводство и садоводство, животноводство, пищевая промышленность</p>

5. ПАСПОРТ ПРОГРАММЫ

Профессиональная среда: умная.

Наименование профессионального направления: «Автоматизация бизнес-процессов в организации».

Вид	Формат проведения	Время проведения	Количество участников в группе	Возрастная категория	Доступность для участников с ОВЗ
Продвинутый	Очная	120 минут	Не более 15 человек	6-11 классы	Нарушение функций кровообращения, нарушение функций слуха

В рамках реализации профпробы участники последовательно знакомятся с профессиональными компетенциями и выполняют практическое задание под руководством наставника, получая от него обратную связь по итогам работы.

Структура занятия включает:

1. Рассказ наставника о конкретной профессиональной области, ее роли в современной экономике, перспективах цифровизации, тенденциях развития, необходимых навыках для освоения профессии, возможных способах получения образования в конкретном городе, регионе.

2. Выполнение практического задания под руководством наставника. Позитивным элементом станет продукт/изделие, которое участник произведет во время пробы и сможет забрать с собой. Пробы содержат набор простых практических операций в рамках профессиональной компетенции, пригодных для выполнения участником без предварительного опыта и специальных знаний, выходящих за рамки обычной школьной программы.

3. Организацию рефлексии и получение обратной связи от наставника. Профпроба подразумевает диагностико-развивающую оценку деятельности участника со стороны наставника, которую последний дает устно непосредственно по итогам пробы, исходя из полученного участником результата.

6. СОДЕРЖАНИЕ ПРОГРАММЫ

1. Описание наставником профессионального направления.

Развитие информационных технологий крайне важно для повышения эффективности российских предприятий и экономики страны в целом, поскольку информационные системы являются неотъемлемой частью системы управления предприятий и организаций любых форм собственности.

Компетенция «Автоматизация бизнес-процессов в организации» охватывает профессиональную деятельность специалистов, вовлеченных в создание и эксплуатацию информационных систем, автоматизирующих задачи организационного управления и бизнес-процессы в организациях различных форм собственности. Основная цель деятельности специалистов – создание (модификация)

и сопровождение информационных систем (далее – ИС), автоматизирующих задачи организационного управления и бизнес-процессы в организациях различных форм собственности.

Для профессионального создания и эксплуатации таких систем необходимы специалисты широкого профиля, владеющие обширным спектром современных информационных технологий, навыками проектирования, программирования и сопровождения систем, пониманием предметной области автоматизируемых бизнес-процессов и задач организационного управления (учета, анализа, планирования, контроля, реализации и т.д.), а также методами и технологиями проектного управления ведением работ. При этом в современных условиях информационные системы редко разрабатываются «с нуля». Они или модифицируются на основе ранее используемых систем, или чаще формируются путем установки и адаптации промышленных тиражных решений, выпускаемых специализированными поставщиками.

Объектами и средствами профессиональной деятельности являются: программы и программные компоненты бизнес-приложений; языки и системы программирования бизнес-приложений; задания на модификацию, оптимизацию и развитие бизнес-приложений, инструментальные средства для проектирования, документирования, описания, анализа и моделирования информационных и коммуникационных процессов в информационных системах; инструментальные средства управления проектами; стандарты и методы организации управления, учета и отчетности на предприятиях; стандарты и методы информационного взаимодействия систем.

Деятельность в области автоматизации бизнес-процессов предприятий и организаций охватывает приблизительно треть всех рабочих мест в сфере информационных технологий страны. В этой области работают как специалисты ИТ-департаментов, так и специализированные компании, которые занимаются разработкой, внедрением и поддержкой информационных систем для учета и управления. Специалисты по автоматизации бизнес-процессов работают в малом, среднем и крупной бизнесе, в государственных организациях. Данное направление подготовки востребовано во всех регионах страны.

1С – это язык программирования, встроенный в платформу «1С: Предприятие». С ней работают разработчики, которые внедряют, настраивают и обслуживают продукты 1С в компаниях. Язык программирования 1С похож на Pascal, JavaScript и Basic, что упрощает многим обучение.

Необходимые навыки и знания для овладения профессией:

- анализ применяемых ИТ-решений, представление вариантов по их обновлению, включая анализ затрат и выгод;
- анализ и формализация требований пользователя;
- разработка детальных спецификаций системы;
- разработку программного обеспечения для решения поставленных задач и тестирование решения;
- интеграцию программного обеспечения с другими системами;

– создание учебных материалов, обучение пользователей и презентацию ИТ-решений пользователям;

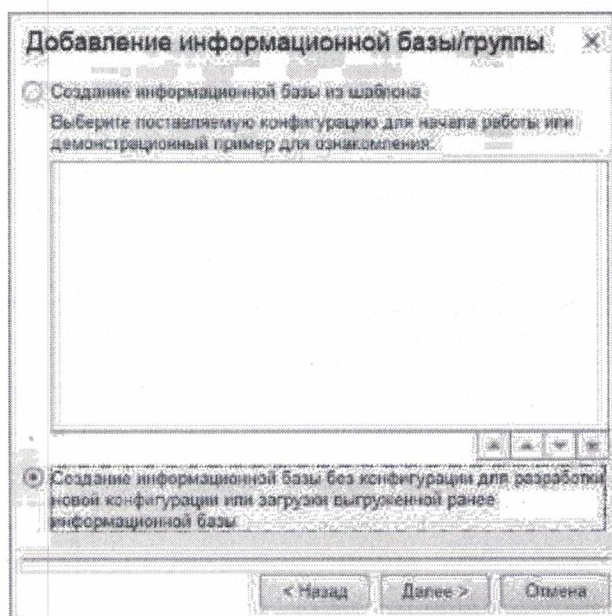
– установку, внедрение и поддержку программного обеспечения.

Чаще всего работодатели хотят видеть в специалисте следующие качества:

- системное мышление;
- технический склад ума;
- ответственность;
- самостоятельность;
- аккуратность;
- инициативность;
- ориентирование на результат;
- коммуникативность;
- стрессоустойчивость;
- умение работать в режиме многозадачности.

Ход выполнения профессиональной пробы:

2. Постановка задания (цели и задачи в рамках профессиональной пробы) – создание информационной базы.



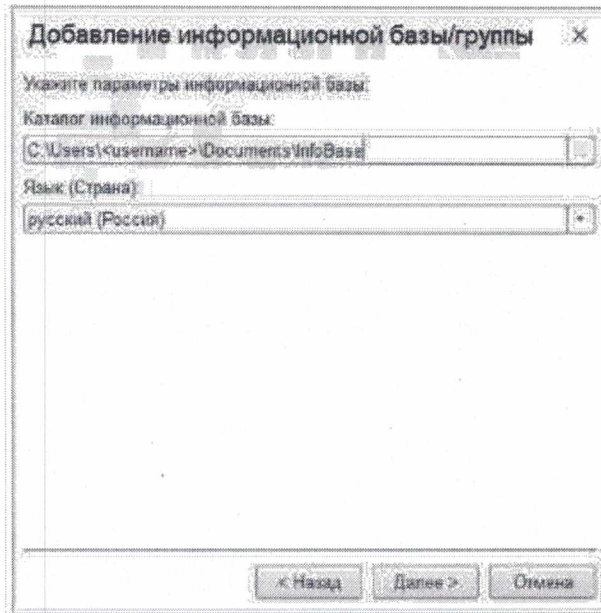
Создадим новую информационную базу

Запустим 1С: Предприятие

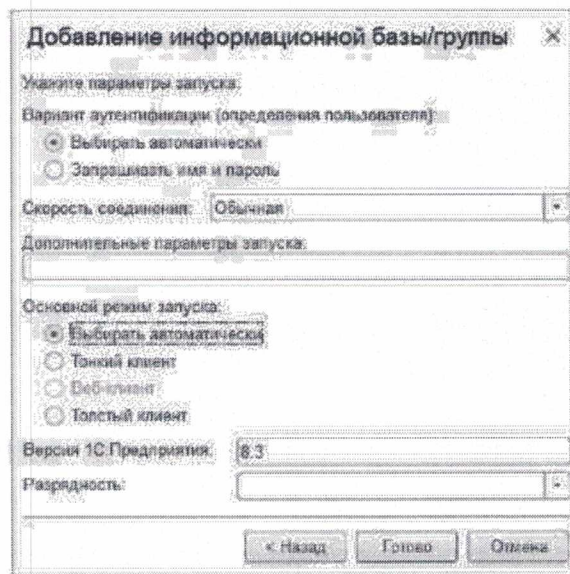
Выберем команду «Создать...»

Выберем информационную базу без конфигурации

Разместим на локальном компьютере



Применим параметры информационной базы по умолчанию

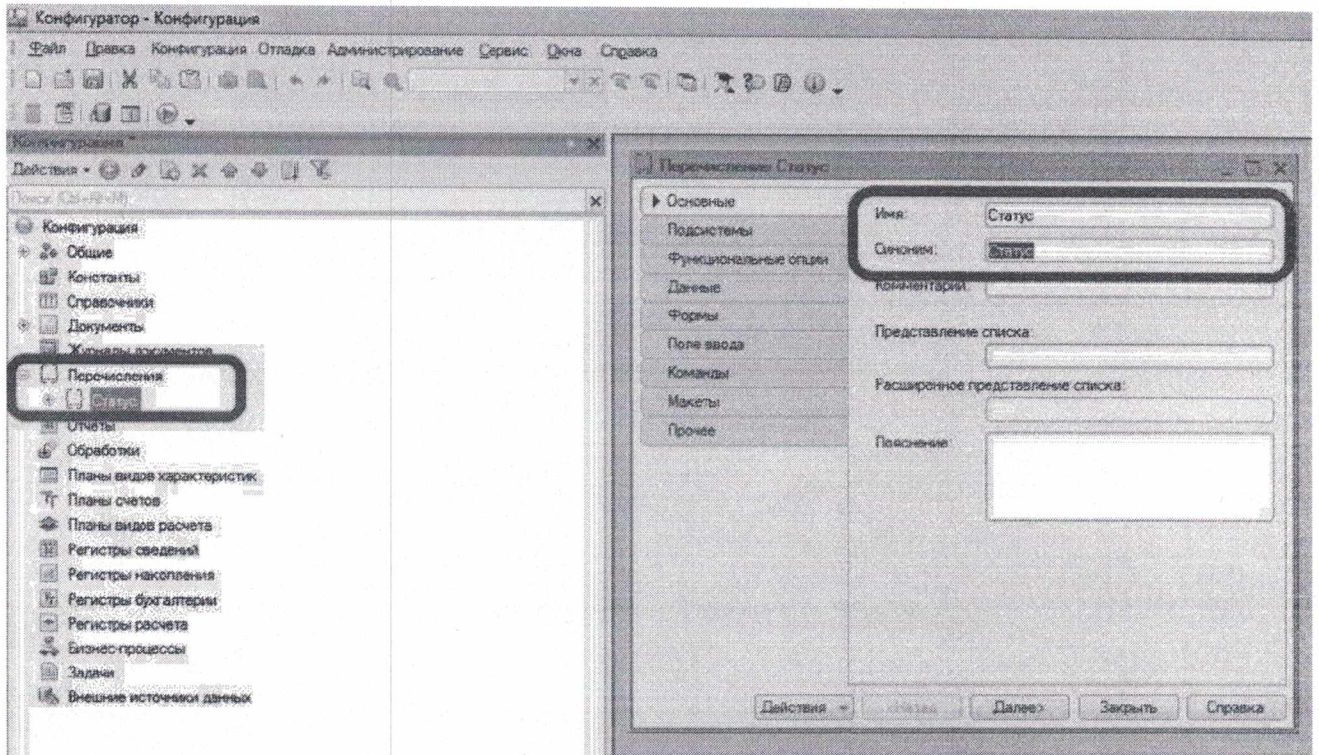


Нажмем кнопку «Готово»

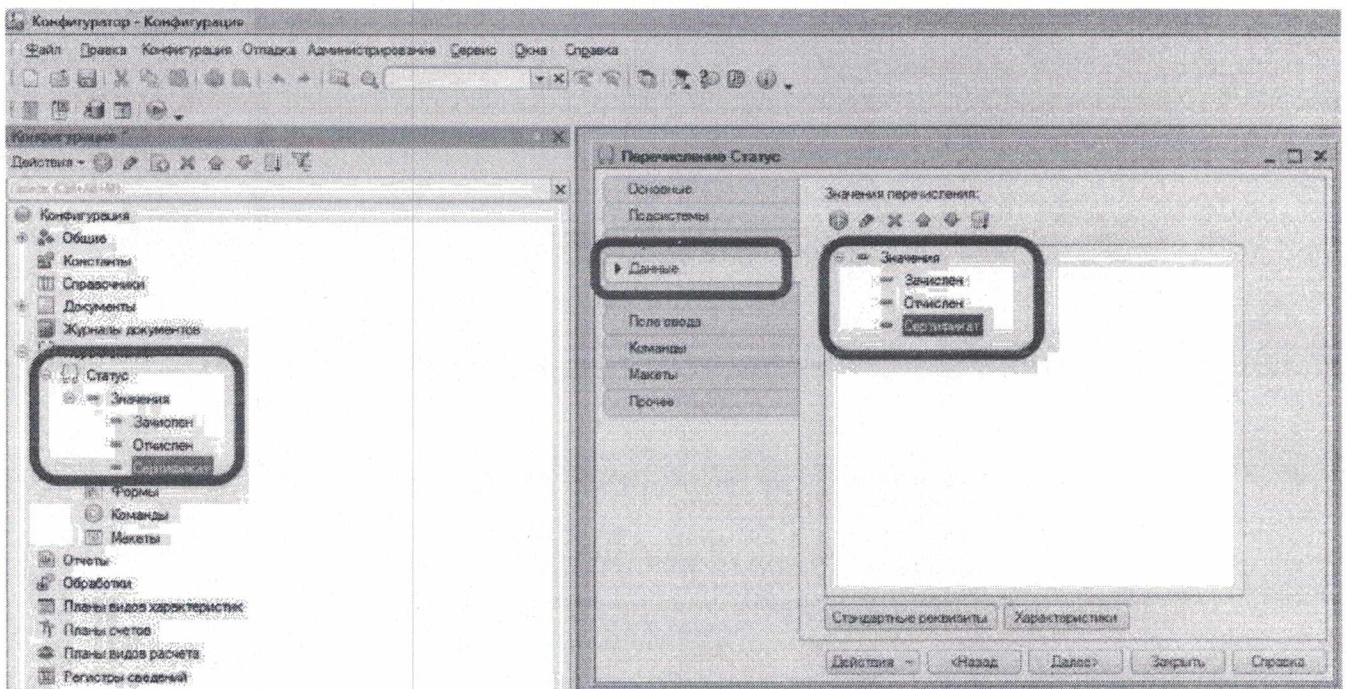
Откроем окно с деревом объектов конфигурации (Конфигурация - Открыть конфигурацию)

Из контекстного меню строки Перечисления выберем команду «Добавить»

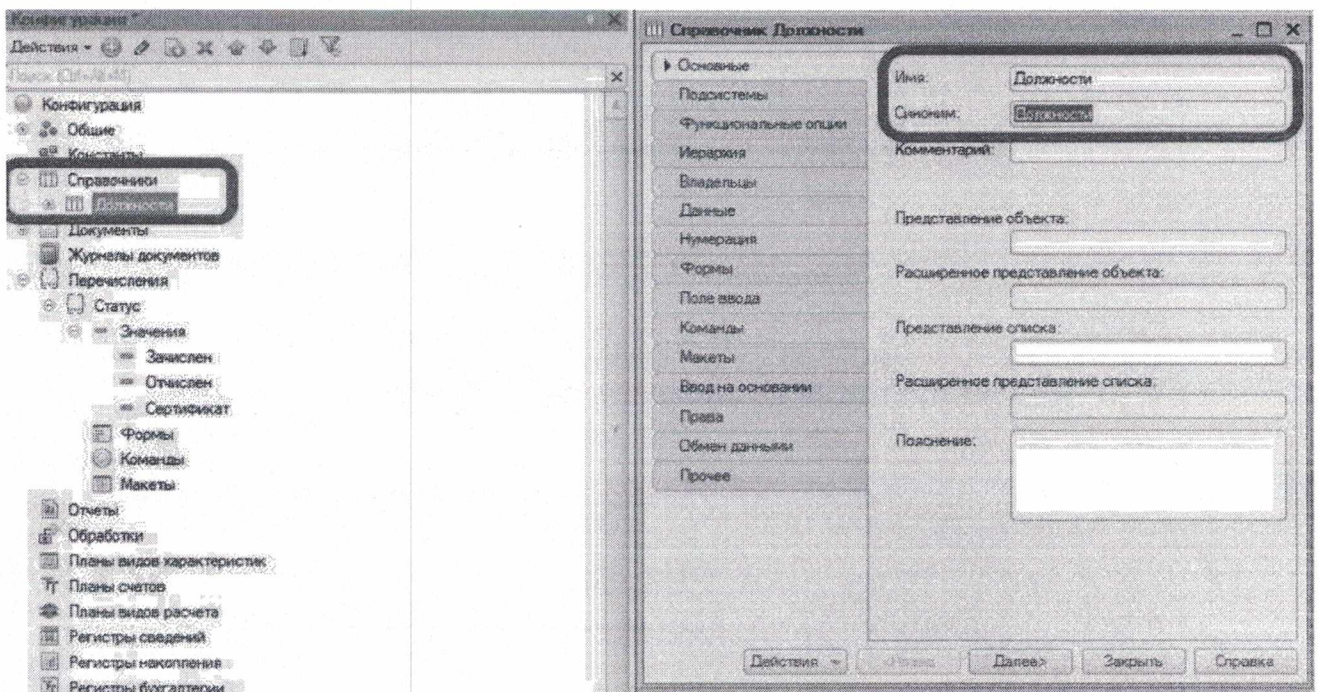
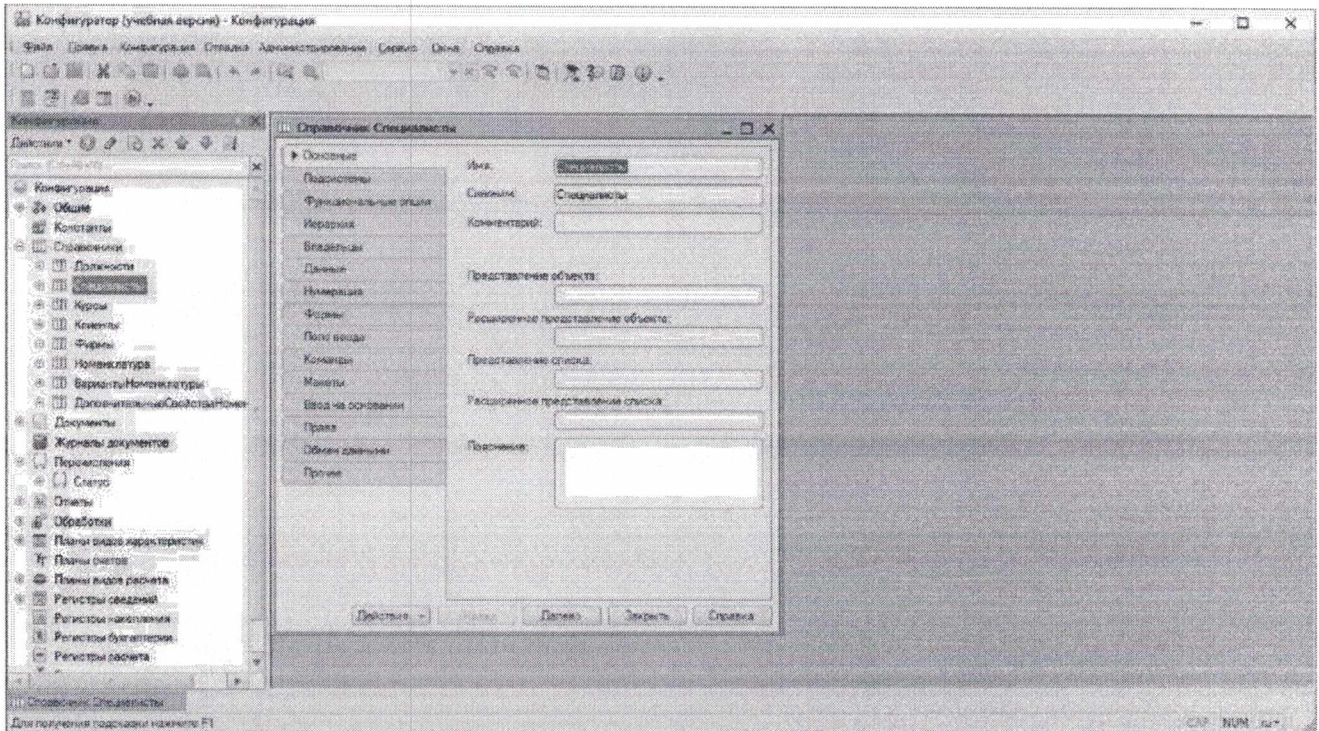
В открывшемся диалоговом окне редактирования объекта конфигурации на вкладке Основные в поле Имя введем имя объекта



Для того чтобы внести в созданное перечисление возможные значения необходимо воспользоваться закладкой Данные
 В качестве значений зададим 3 элемента:



Создадим справочник Специалисты

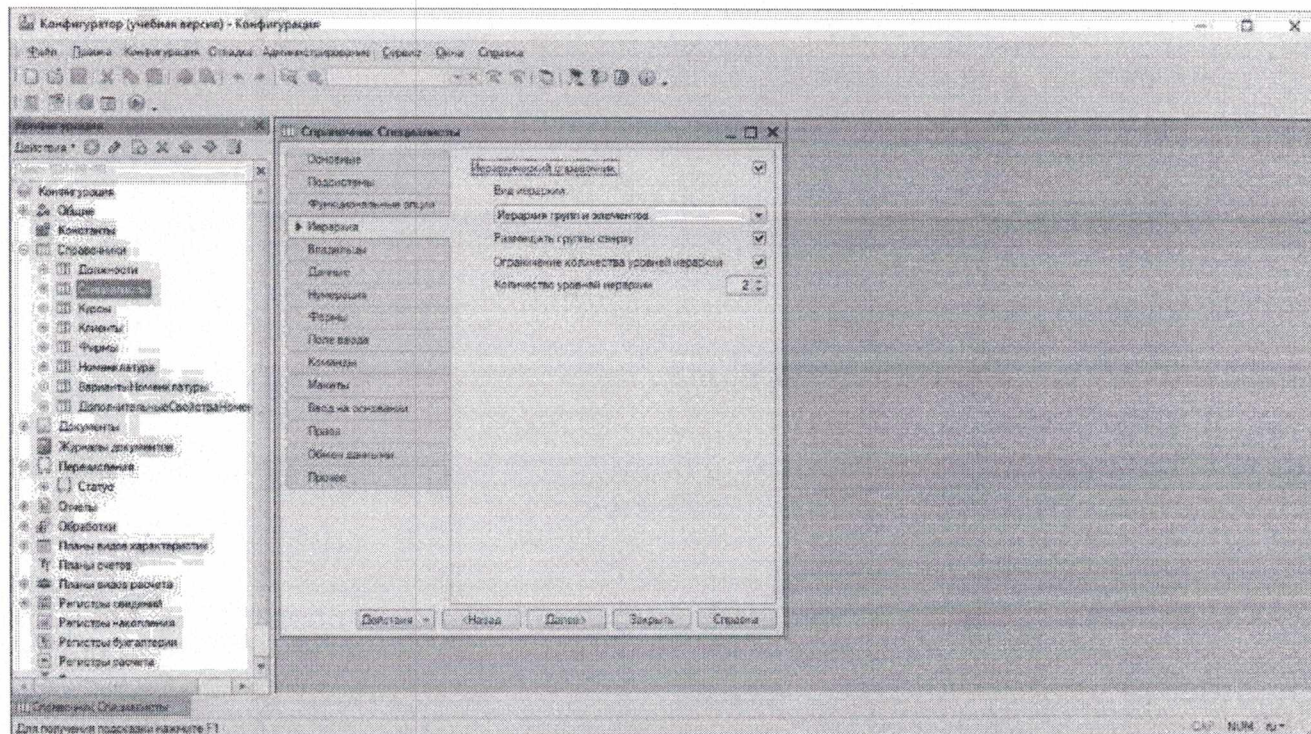


Создадим справочник Должности

В дереве объекта конфигурации из контекстного меню строки Справочники необходимо выбрать команду Добавить

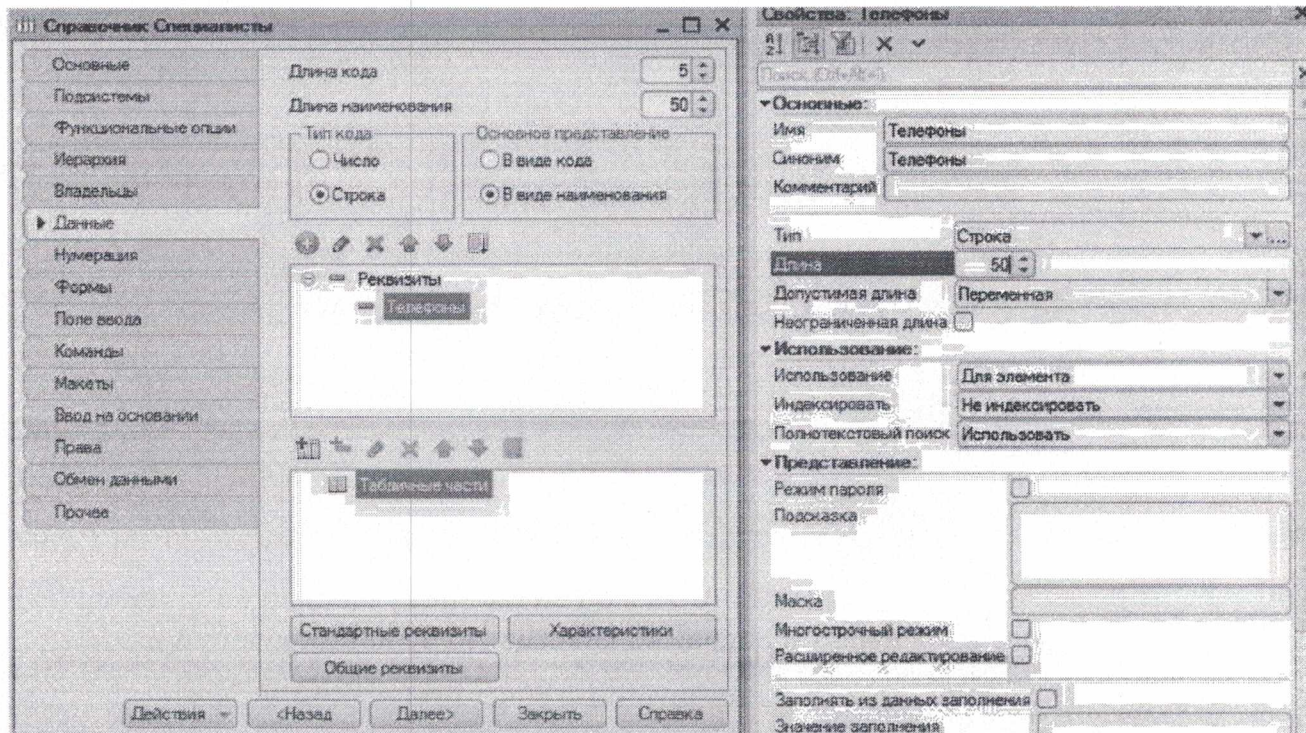
На закладке Основные заполним поля Имя и Синоним

Справочник Специалисты иерархический - число уровней 2

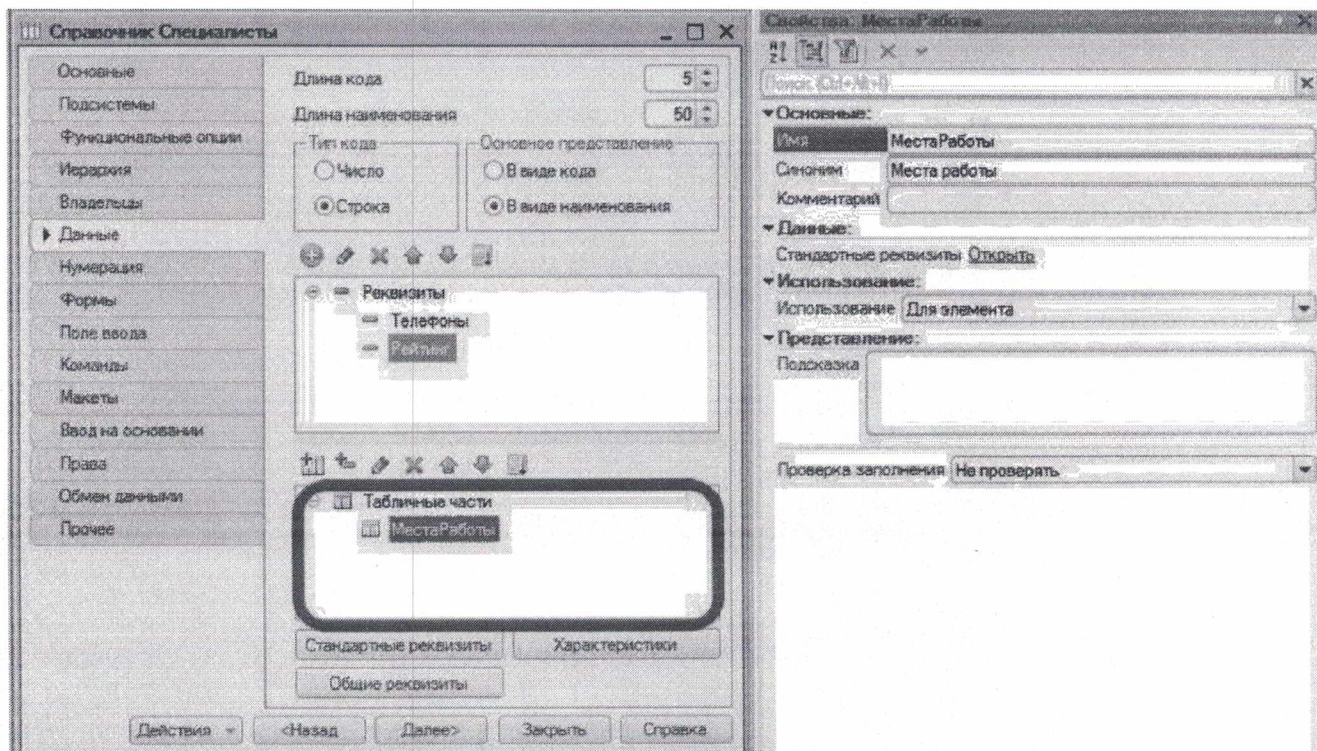


Телефоны: тип данных - строка не более 50

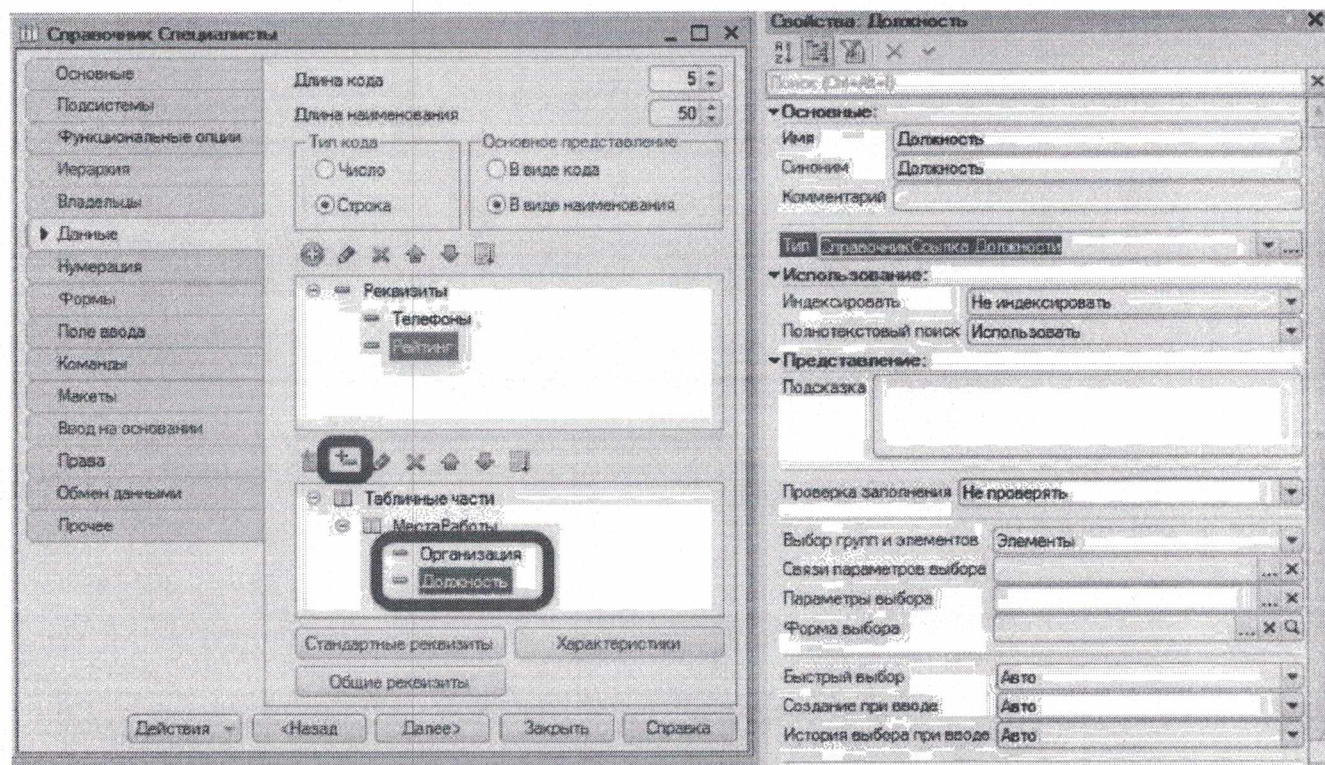
Создадим дополнительные реквизиты символов и Рейтинг: тип данных число



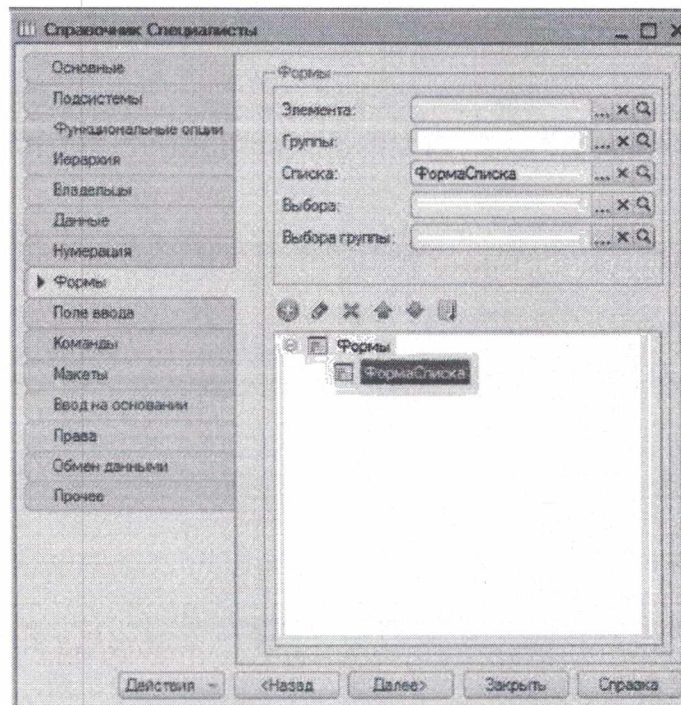
Создадим табличную часть с именем МестаРаботы



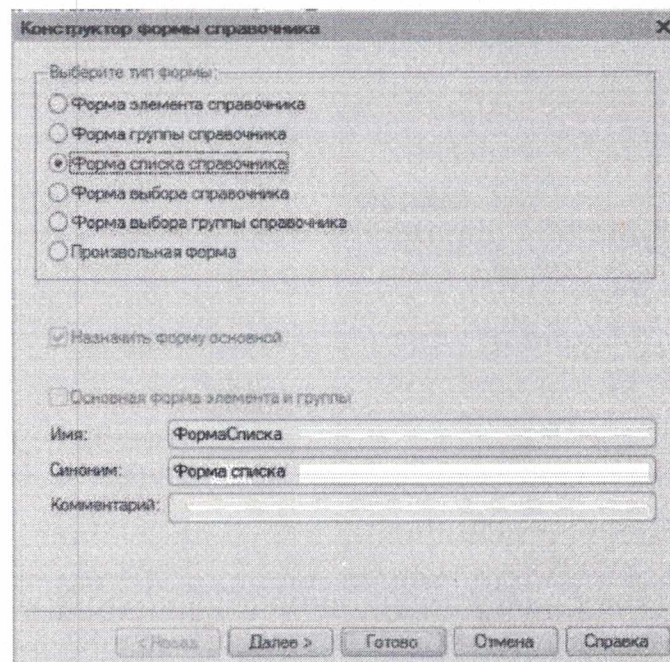
С помощью кнопки создадим реquisит в табличной части



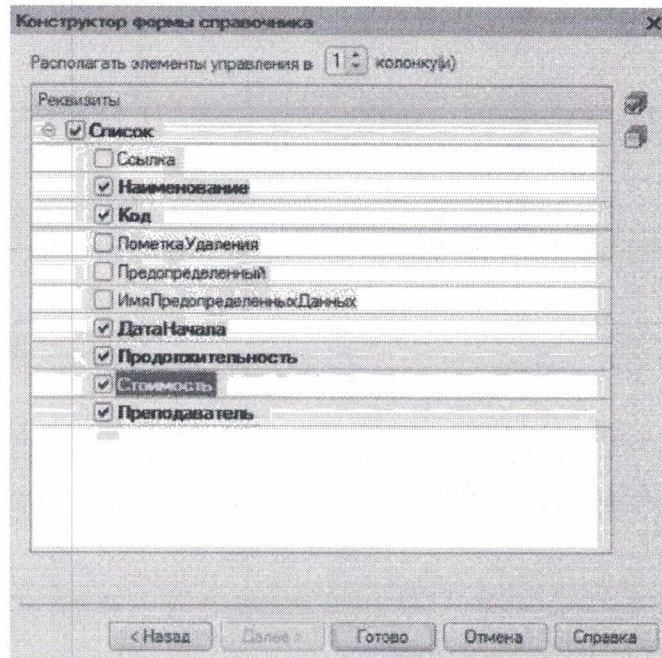
Для создания пользовательской формы на закладке *Формы* в окне редактирования объекта конфигурации необходимо щелкнуть по изображению лупы, расположенной напротив пункта – *Форма*



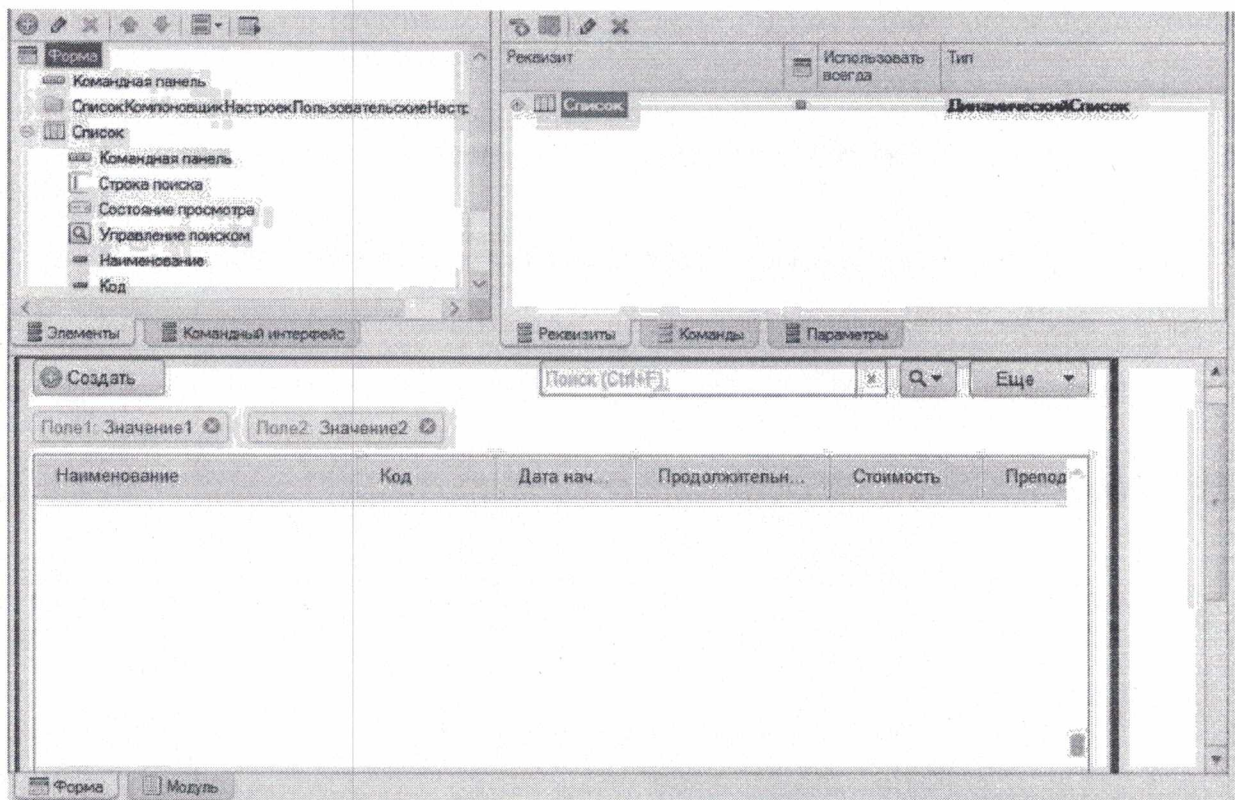
Откроется конструктор экранной формы справочника и в первом диалоговом окне установим определенные опции



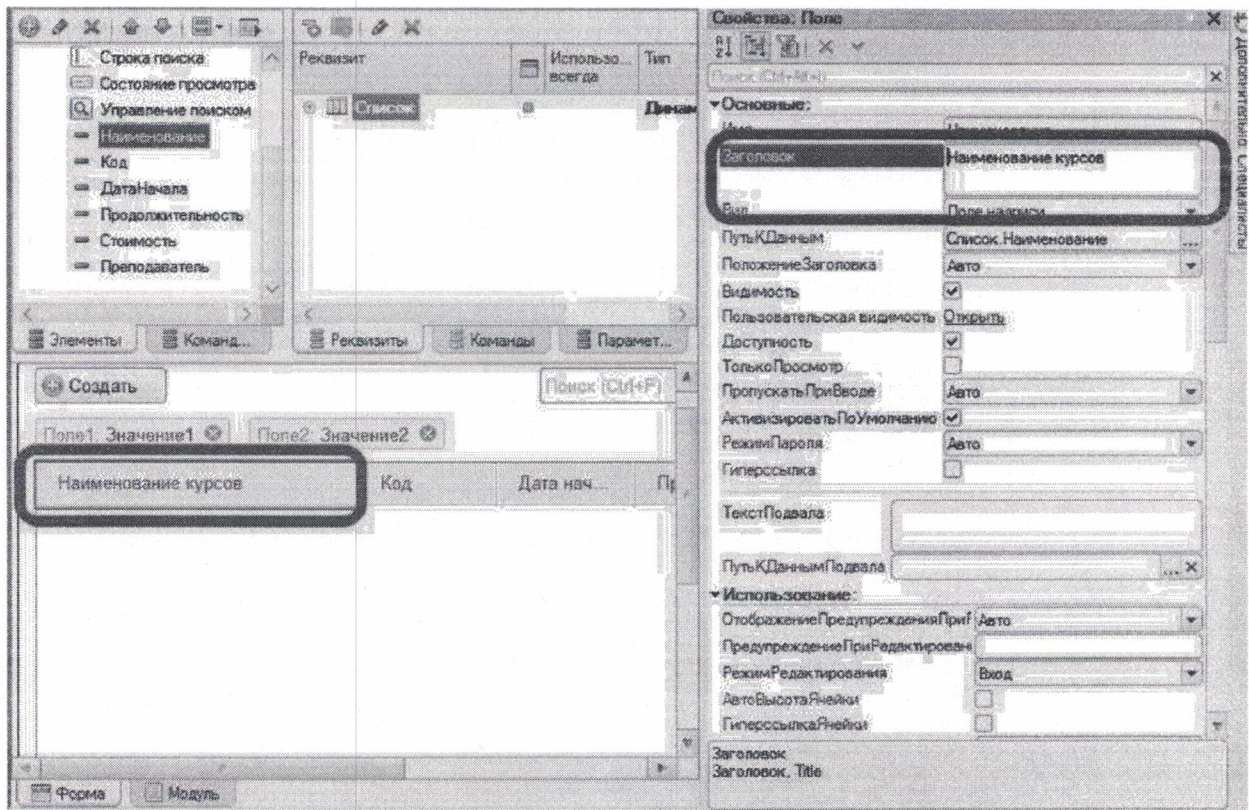
В следующем диалоговом окне включим все только что внесенные реквизиты в создаваемую форму справочника



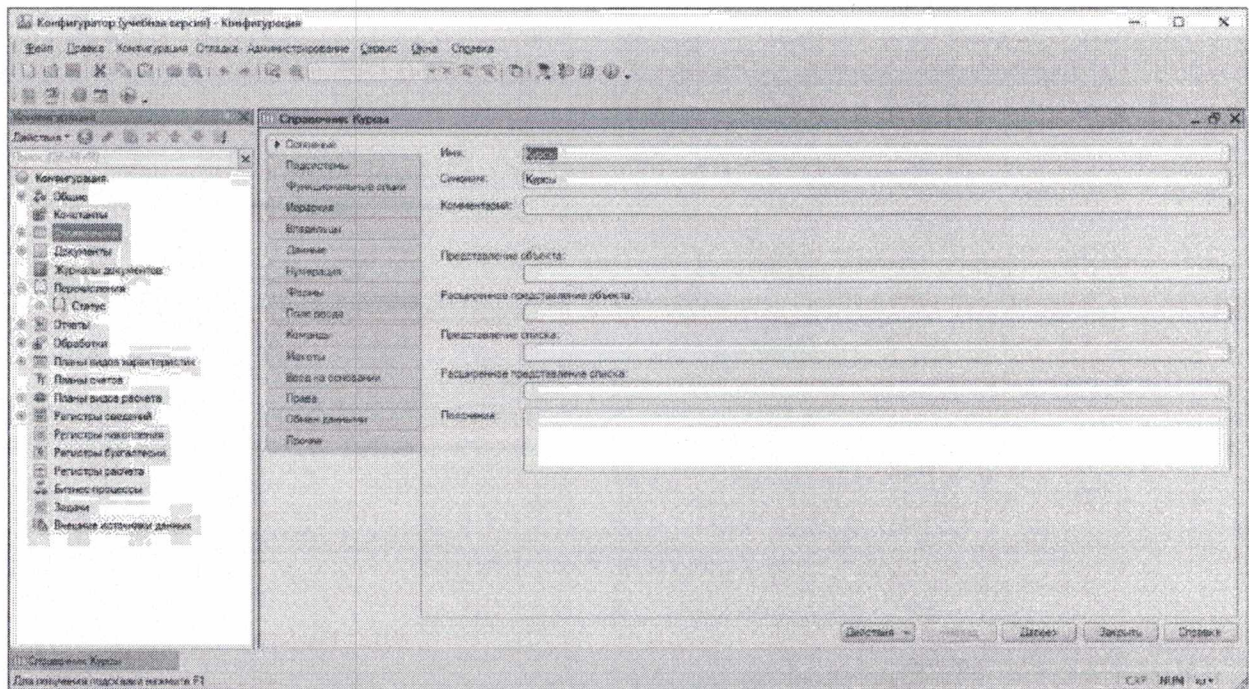
При нажатии на кнопку **Готово** на экране появится структура формы списка справочника



Для изменения наименования столбца необходимо в окне редактирования объекта конфигурации открыть окно свойств элемента управления и поменять содержание в поле **Заголовок**



Создадим справочник Курсы



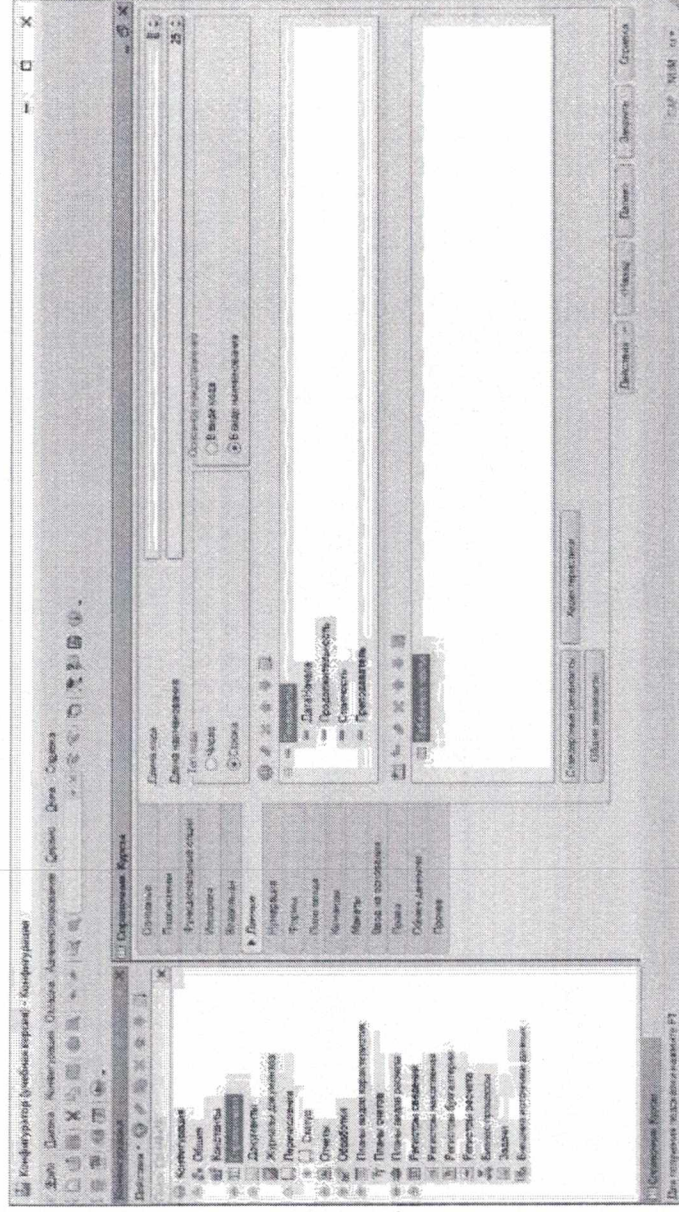
Добавим реквизиты:

ДатаНачала - для записи даты начала занятий по курсу (тип данных - Дата)

Продолжительность - для определения продолжительности занятий в неделях (тип данных - Число)

Стоимость - для указания стоимости обучения (тип данных - Число)

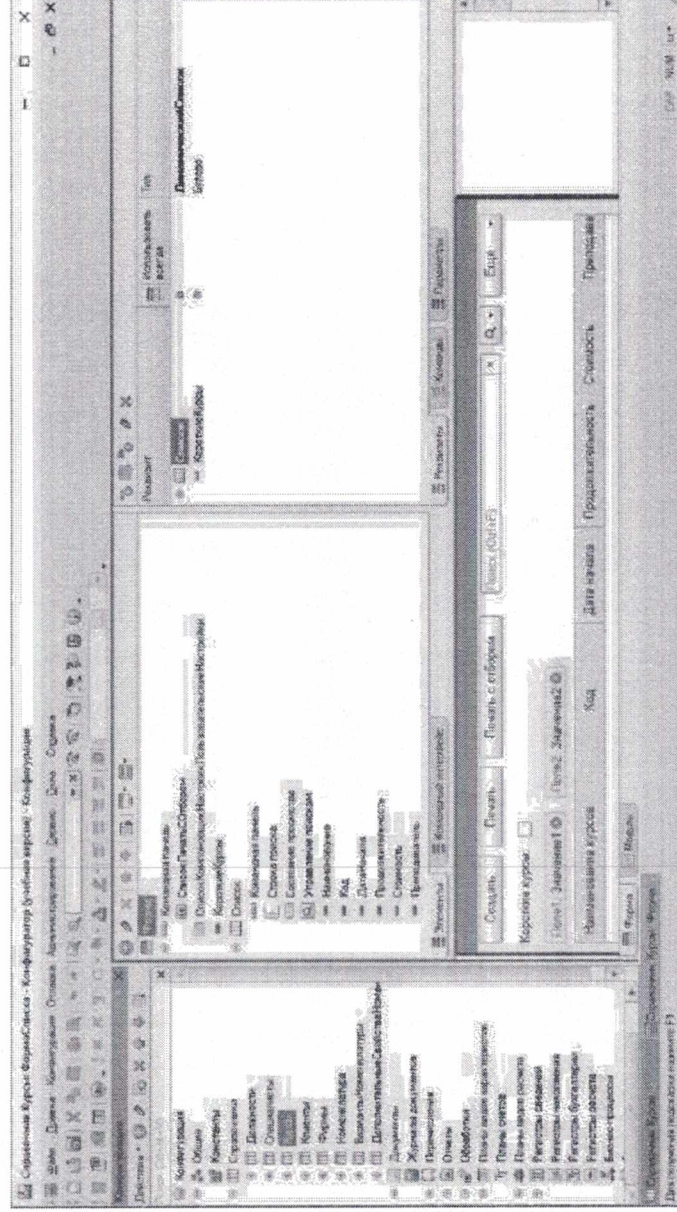
Преподаватель - для определения специалиста, который будет вести дисциплину (тип данных – Ссылка. Специалисты)

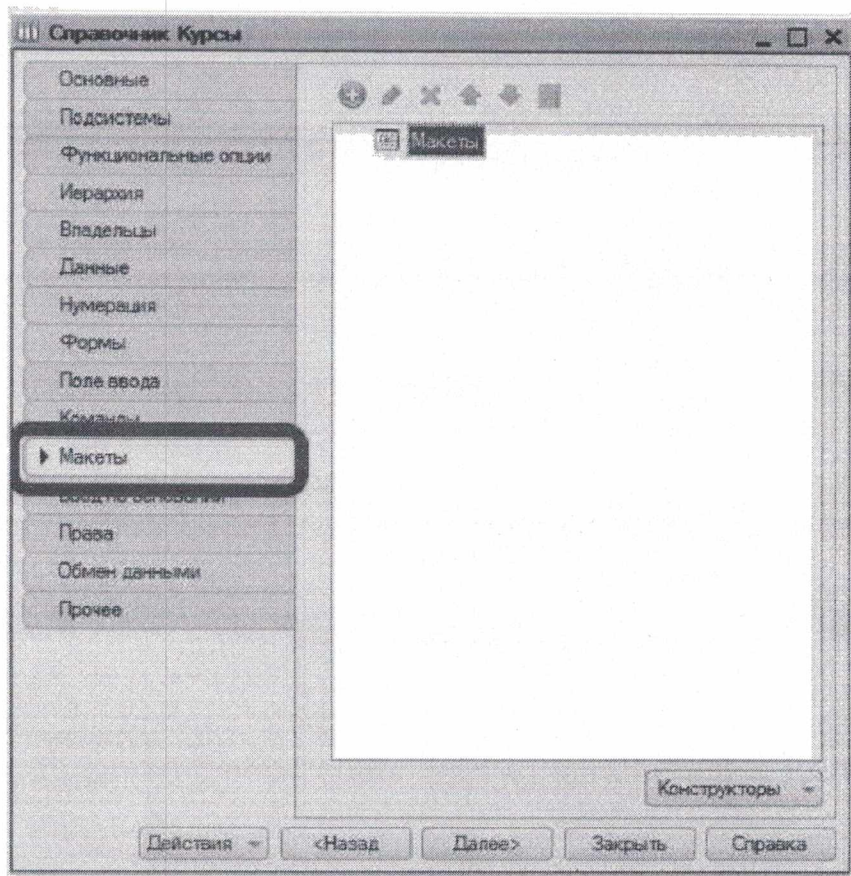


Создадим пользовательскую форму списка

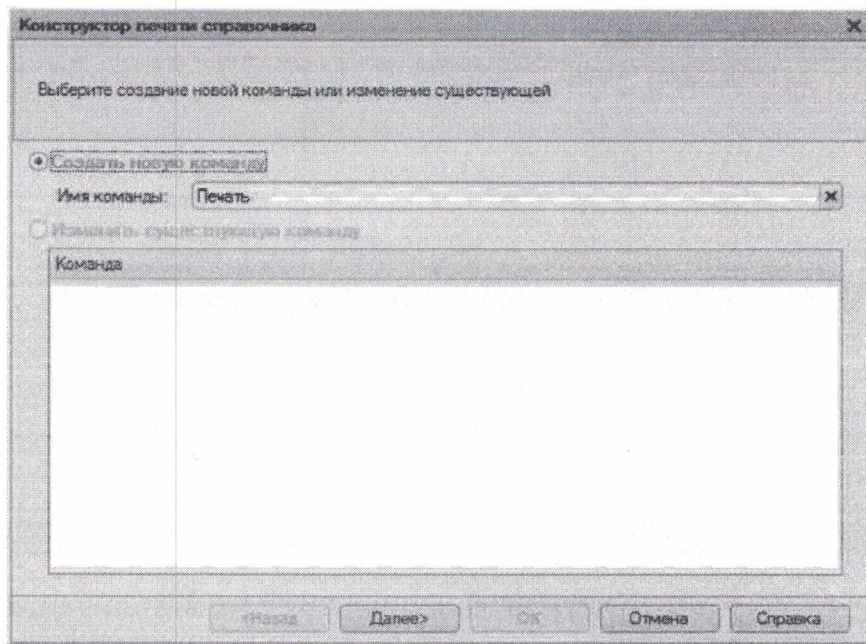
Изменим имя столбца Наименование на Названия курсов

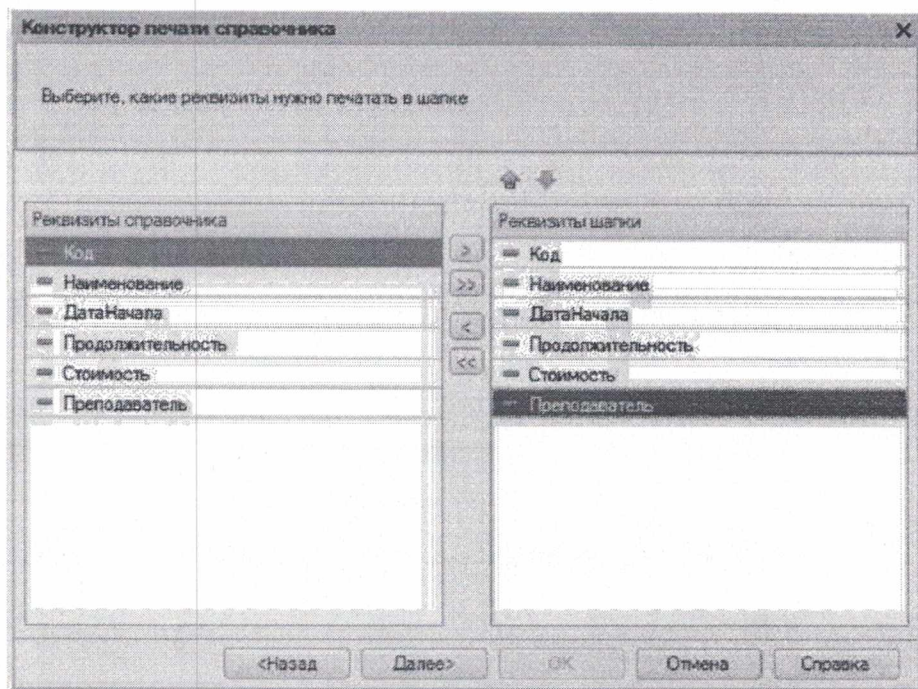
Для столбца Продолжительность установим ограничение по интервалу - от двух до семи (в окне свойств установите Минимальное значение и Максимальное значение)



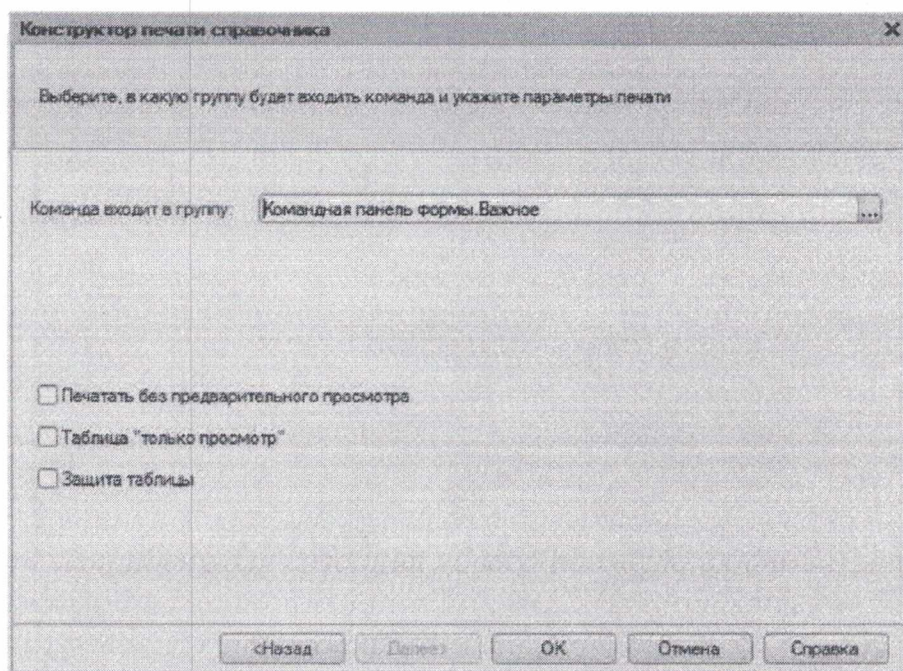


В нижней части окна расположена кнопка Конструкторы, которая открывает окно диалога Конструктор печати

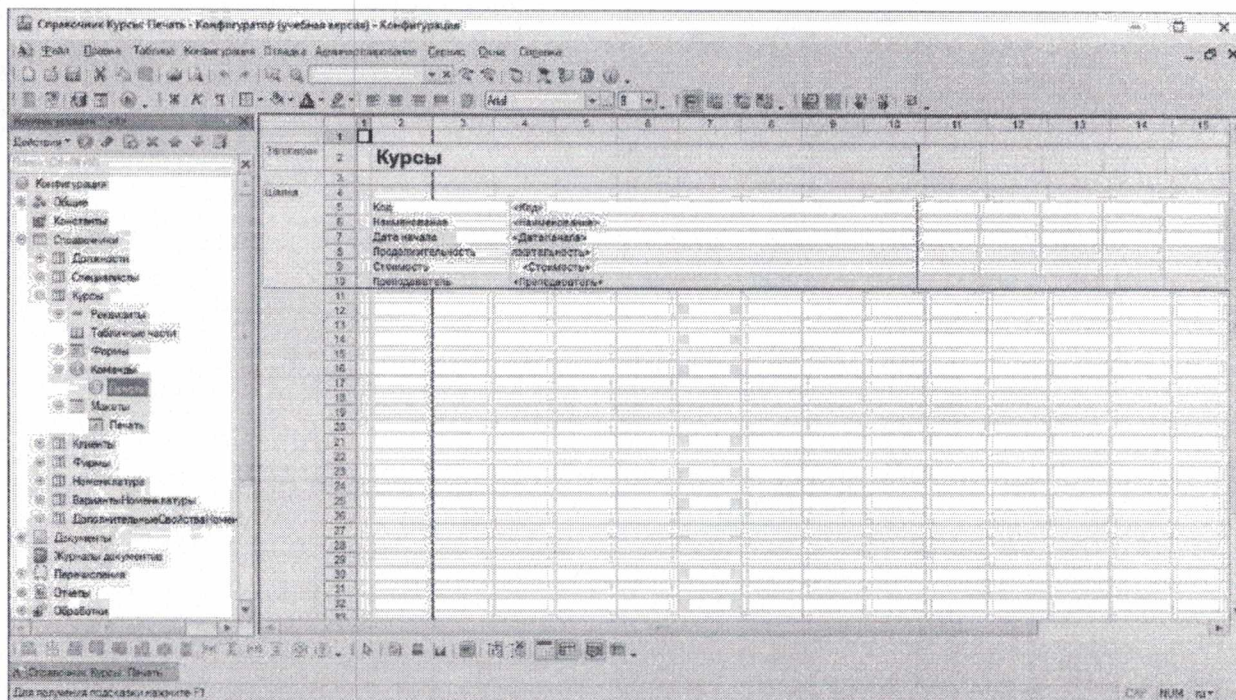




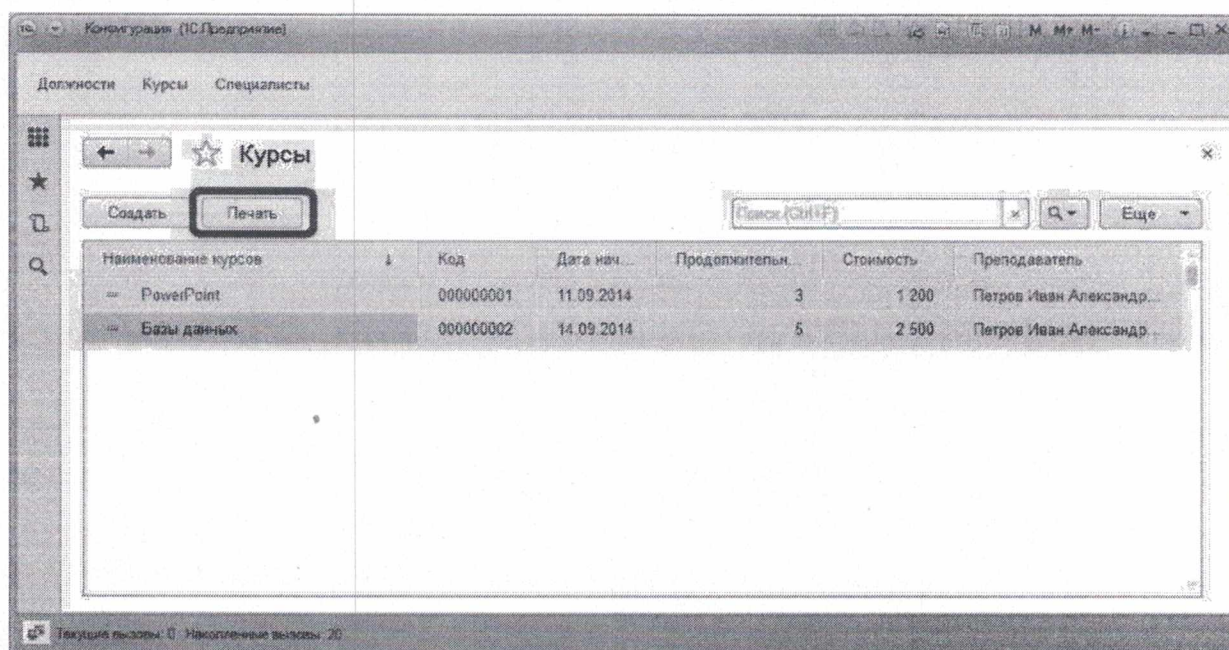
*После нажатия кнопки **Далее** открывается завершающее окно конструктора, где можно сделать установку для создания нового подменю в одной из групп командной панели, при нажатии на которую в режиме «1С: Предприятие» будет вызываться процедура формирования печатной формы справочника*



*После нажатия кнопки **OK** открывается макет печатной формы, представляющий собой шаблон печатного документа, который будет создаваться системой при работе в режиме «1С: Предприятие»*



Печатная форма (вместе с электронной формой списка) в режиме «1С: Предприятие»



3. Рекомендации для наставника по организации процесса выполнения задания:
- проконтролировать каждое рабочее место участника на соответствие инфраструктурному листу, в случае затруднений – помочь участнику;
 - помочь проверить работу программного обеспечения на каждом рабочем месте в тестовом режиме;
 - во время проведения профессиональной пробы проконтролировать происходящее на рабочих местах;
 - результаты выполнения задания собрать в отдельную папку после

окончания профессиональной пробы;

- помочь участникам по решению возникающих в ходе работы вопросов;
- следить за временем, отведённым для прохождения модуля;
- продемонстрировать возможности усовершенствования функциональности или внешнего виде приложения.

4. Критерии выполнения задания:

№	Аспект оценки	Да/нет
1	Создана информационная база	
2	Создано перечисление с 3 элементами	
3	Создан справочник «Должности»	
4	Создан иерархический справочник «Специалисты» с табличной частью	
5	Создана форма справочника «Специалисты» с необходимыми реквизитами	
6	Создан справочник «Курсы» с необходимыми реквизитами	
7	Создана пользовательская форма «Курсы» с необходимыми реквизитами	
8	Создан макет справочника «Курсы»	
9	Приложение функционирует корректно	
10	Реализованы дополнительные визуальные эффекты	

5. Для осмысления опыта, полученного в ходе профпробы, участнику предлагаются следующие вопросы (примерный перечень):

- что входило в содержание пробы?
- удалось ли проявить инициативу в процессе пробы?
- что вы увидели в действиях сверстников, также выполнявших пробу?
- какой продукт удалось получить в процессе прохождения пробы?
- кто может являться потребителями такого продукта?
- сколько стоит произведенная работа в денежном эквиваленте (если уместно)?
- какие новые знания, умения и навыки были приобретены?
- какие проблемы имеются у представителей данной профессии, специальности?
- возможна ли перспектива выполнения таких или схожих действий?
- что изменилось в ваших представлениях о себе и жизненных планах после прохождения пробы?

7. ИНФРАСТРУКТУРНЫЙ ЛИСТ

Наименование	Технические характеристики с необходимыми примечаниями	Количество	Расчет	Степень необходимости (необходимо/опционально)
Персональный компьютер в сборе	<p>ЦПУ:</p> <ul style="list-style-type: none"> - минимальная базовая тактовая частота 1.2 ГГц; - количество физических ядер не менее 2; - количество потоков не менее 6. <p>ОЗУ:</p> <ul style="list-style-type: none"> - объем не менее 2 Гб. <p>ПЗУ:</p> <ul style="list-style-type: none"> - SSD объемом не менее 256 Гб либо SSHD/HDD объемом не менее 500 Гб. <p>Сетевой адаптер:</p> <ul style="list-style-type: none"> - технология Ethernet стандарта 100BASE-T и/или 1000BASE-T. <p>Графический адаптер:</p> <ul style="list-style-type: none"> - стандарт не ниже WXGA. 	1 шт.	На 1 человека	необходимо
Компьютерный монитор	ЖКД с диагональю не менее 21"	1 шт.	На 1 человека	необходимо
Интерфейсный кабель для подключения монитора	VGA-VGA либо DVI-DVI, либо HDMI-HDMI в зависимости от способа подключения монитора к ПК	1 шт.	На 1 человека	необходимо
Клавиатура	Предпочтительно подключение по USB	1 шт.	На 1 человека	необходимо
Компьютерная мышь	Предпочтительно подключение по USB	1 шт.	На 1 человека	необходимо
Коврик для компьютерной мыши	Предпочтительно тканевый	1 шт.	На 1 человека	опционально
Кабель питания	Кабель питания СЕЕ 7/7 - IEC 320 C13	2 шт.	На 1 человека	необходимо

ПО операционная система	Программное обеспечение операционная система с интегрированной программной платформой .NET Framework версии не ниже 4.7	1 шт.	На 1 человека	необходимо
ПО Платформа 1С:Предприятие	Версия 8.3.17, бесплатная, для обучения программированию	1 шт.	На 1 человека	необходимо
Стол	Офисный или компьютерный	1 шт.	На 1 человека	необходимо
Стул	Офисный или компьютерный	1 шт.	На 1 человека	необходимо
Электричество 220В, 3 розетки	Фактическое количество розеток зависит от способа подключения	1 шт.	На 1 человека	необходимо
Подключение к сети Интернет	Рекомендуемая скорость 10 Mbps	1 шт.	На 1 человека	необходимо